



CENTRE
LEMAIRE
en gestion responsable



RAPPORT ANNUEL

2023-2024

Le mandat du Centre Lemaire en gestion responsable est de
« *Promouvoir et valoriser les pratiques
de gestion socialement responsable* »



TABLE DES MATIÈRES

Mot de la directrice administrative	4
Notre mandat	6
La gouvernance	7
La structure organisationnelle	8
Volet recherche	9
Notre expertise	10
Plein feu sur nos publications	13
Le financement de la recherche	14
La préparation de la relève	15
Les bourses étudiantes	17
Les événements scientifiques	20
Les nouveaux projets	23
Programme d'intervention dans la communauté	27
Le bilan des interventions 2024	28
La moyenne générale de satisfaction	29
Les réalisations 2024	30
Le financement	38
Départ et nouvelle arrivée	38
Les témoignages Labos-PIC	39
Le financement	35
Les partenaires	42

MOT DE LA DIRECTRICE ADMINISTRATIVE

du Centre Lemaire en gestion responsable

C'est en jetant un regard sur les réalisations des membres du Centre Lemaire en gestion responsable au cours de l'année 2023-2024 que nous réalisons que les initiatives et les efforts déployés au cours des cinq premières années du Centre portent fruit. Le Centre entre dans une phase de maturité qui se traduit par le lancement de grands projets. Nous transmettons nos sincères remerciements à ceux et celles qui les ont rendus possibles.

La quête de l'impact social de la recherche et l'épanouissement de la relève étudiante sont des préoccupations centrales pour les chercheuses et chercheurs membres de notre Centre. Nous profitons de ces lignes pour mettre en lumière quelques grands projets structurants initiés en 2023-2024 : d'abord, le contrat de recherche avec le Conseil de la magistrature du Canada décroché par la P^{re} Nathalie Cadieux, qui vise à étudier la situation de l'emploi et l'organisation du travail chez les juges de nomination fédérale ; ensuite, la création du Pôle de recherche en excellence managériale dans les services de santé (PREMSS), qui a pour

mission de contribuer à l'émergence des approches de gestion novatrices dans les organisations du système de santé et des services sociaux, dirigé par le P^r Pierre-Luc Fournier. Enfin, soulignons également le lancement de la Chaire de recherche sur les stratégies Net Zéro et le cycle de vie, dont la P^{re} Marie-Luc Arpin est cotitulaire. Cette chaire de recherche étudiera et soutiendra le développement, la gestion et l'application en société des stratégies Net Zéro et, à terme, ouvrira de nouvelles voies en ce qui concerne les pratiques d'ingénierie et de management responsables.

Les membres étudiants du Centre Lemaire peuvent également être fiers de leurs réalisations, puisque cinq d'entre eux ont reçu une bourse d'excellence du Centre Lemaire, et trois participants au groupe de rédaction mis sur pied l'an dernier ont décroché une bourse d'un grand organisme provincial ou fédéral. Nos étudiantes et étudiants sont au rendez-vous à chaque activité du Centre Lemaire, et nous sommes ravis de constater que la relève est assurée!

C'est en reconnaissance de tous ces efforts que l'Université de Sherbrooke a renouvelé sa confiance envers le Centre Lemaire, qui fera partie des centres de recherche reconnus officiellement par l'institution pour la période 2024-2027. Nous remercions donc chaleureusement nos généreux donateurs ainsi que l'Université de Sherbrooke pour leur soutien renouvelé qui nous permet de porter un regard empreint d'espoir vers les années à venir.



CLAUDIA CHAMPAGNE

Vice-doyenne à la recherche

Le Programme d'intervention dans la Communauté (PIC) continue à agir concrètement sur le développement local et responsable de ses communautés à travers les interventions étudiantes du cours « Moi, gestionnaire socialement responsable » dans les milieux OBNL et municipaux. En effet, depuis notre lancement, 165 organisations de l'Estrie et de la Montérégie ont pu être accompagnées par 2 331 étudiantes et étudiants du PIC pour réaliser 431 mandats portant sur des défis de gestion liés à des enjeux sociaux, économiques et environnementaux.

Les Labos PIC, projet pilote lancé à l'hiver 2023, représentent 8 organisations qui, pendant 2 ans, se sont transformées en laboratoires étudiants dans lesquels 6 équipes étudiantes par organisation se sont relayées pour les aider à réaliser une expérimentation et à oser une innovation pour répondre à des enjeux sociaux extrêmement différents mais tous d'une grande actualité. Les Labos PIC ont accueilli environ 240 personnes et sont actuellement à l'étape finale de mise en œuvre de solutions et d'actions innovantes pour chacun des enjeux identifiés.

NOTRE MANDAT

Issu d'un don généreux de la Fondation de la famille Lemaire, le Centre Lemaire a été créé en mai 2018. Logé à l'École de gestion de l'Université de Sherbrooke, il a pour mandat de promouvoir et valoriser les pratiques de gestion socialement responsable.



LES FRÈRES LEMAIRE

Fondation de la famille Lemaire

Il réalise son mandat à travers les deux dimensions constitutives de l'Université : l'enseignement et la recherche.

Le Centre rassemble près de quarante chercheuses et chercheurs et un nombre équivalent d'étudiantes et étudiants en recherche, qui partagent des expertises connexes. Les membres du Centre Lemaire en gestion responsable réalisent des recherches appliquées pour développer des approches et des outils de gestion qui contribuent à l'adoption de pratiques socialement responsables en milieu organisationnel.

Le Centre Lemaire contribue à valoriser les connaissances grâce à un programme novateur d'intervention dans la communauté. Le Centre a coordonné la mise en place du nouveau cours obligatoire Moi, gestionnaire socialement responsable, qui voit les étudiantes et étudiants réaliser des interventions dans le milieu en réponse aux besoins de gestion de la collectivité.

LA GOUVERNANCE

Les rôles et les responsabilités

Direction administrative

Le vice-décanat à la recherche chapeaute les activités du Centre Lemaire. Il entérine les décisions prises par les différentes instances et s'assure de la compatibilité des orientations du Centre avec celles de l'Université.

Direction scientifique

La direction scientifique préside le comité scientifique et est responsable du fonctionnement et de la programmation des activités du Centre.

Coordonnatrice du Programme d'intervention dans la communauté (PIC)

La coordonnatrice assure les fonctions de planification, de coordination, de réalisation et de déploiement de la planification stratégique pour favoriser l'établissement de partenariats durables et mesurer en continu l'impact des interventions étudiantes dans le milieu.

Coordonnateur scientifique

Le professionnel de recherche assure un soutien à l'animation de la vie scientifique, à la rédaction des demandes de subvention et à l'administration du volet recherche.

Comité d'orientation

Le comité d'orientation donne son avis et conseille le comité scientifique sur les priorités à établir dans le cadre du plan d'action et de la programmation stratégique, participe à l'identification de pistes d'action et exerce un regard critique sur le développement du Centre.

Comité scientifique

Les membres du comité scientifique représentent les intérêts des chercheurs de leurs axes de recherche respectifs. Le comité supervise la mise en œuvre de la programmation scientifique du Centre.

LA STRUCTURE ORGANISATIONNELLE



Directrice administrative du Centre Lemaire en gestion responsable
Vice-doyenne à la recherche
Pr^e Claudia Champagne



Directrice adjointe
Amélie Bourbeau

Centre Lemaire en gestion responsable

Comité d'orientation

Pr Jean Roy, Pr^e Claudia Champagne,
Pr^e Marie-Michelle Gouin, Patricia Lemaire,
Pr^e Isabelle Létourneau, Sébastien Morin

Volet recherche

Programme d'intervention dans la communauté (PIC)

Direction scientifique
Pr^e Marie-Michelle Gouin



Coordonnatrice du PIC
Sondès Allal



Comité scientifique
Pr Sofiane Baba, Pr Hélyoth Hessou,
Pr David Pavot, Pr Mohammad Refakar
Pr^e Geneviève Robert-Huot

Responsable du cours
Moi, gestionnaire socialement responsable
Pr^e Isabelle Létourneau



Coordonnateur scientifique
Maxime Plante



Coreponsable du cours
Moi, gestionnaire socialement responsable
Pr^e Marie-Luc Arpin





VOLET RECHERCHE

POUR UN DÉVELOPPEMENT
DES CONNAISSANCES

NOTRE EXPERTISE

Thématiques de recherche (8)



Groupes et chaires de recherche associés (4)

- › Chaire de recherche en intégrité financière CIBC
- › Chaire de recherche sur l'antidopage dans le sport
- › Chaire Desjardins en finance responsable
- › Groupe de recherche en finance responsable (GReFA)

Chercheuses et chercheurs en gestion responsable (33)

- › Arpin, Marie-Luc
- › Baba, Sofiane
- › Bahl, Lionel
- › Béliveau, Julie
- › Boivin, Caroline
- › Bourassa Forcier, Mélanie
- › Cadieux, Jean
- › Cadieux, Nathalie
- › Champagne, Claudia
- › Coggins, Frank
- › Corriveau, Anne-Marie
- › Courcy, François
- › Coutu, Marie-France
- › Dahan, Jacqueline
- › Desfleurs, Aurélie
- › Desmarais, Lise
- › Durand, Marie-Josée
- › Farhat, Amel
- › Fournier, Pierre-Luc
- › Gebert, Raoul
- › Gentzoglanis, Anastassios
- › Gouin, Marie-Michelle
- › Hessou, Helyoth
- › Rémi Labelle-Deraspe
- › Lafleur, Michel
- › Létourneau, Isabelle
- › Pavot, David
- › Plouffe-Malette, Kristine
- › Refakar, Mohammad
- › Robert-Huot, Geneviève
- › Somé, Hyacinthe
- › St-Hilaire, France
- › Talbot, Caroline

PLEIN FLEUX SUR NOS PUBLICATIONS

Chaque année, nous mettons sous le projecteur quelques réalisations scientifiques de la dernière année qui se démarquent par leur impact. Un échantillon de la recherche inspirante produite par nos chercheurs et nos chercheuses!

Vers une pratique saine et durable du droit au Canada

Rapport de recherche déposé à la Fédération des ordres professionnels de juristes du Canada (FOPJC) et à l'Association des Barreaux canadiens (ABC).

Nathalie Cadieux et collègues

Ce rapport de recherche découle d'un projet d'envergure nationale mené en partenariat avec la FOPJC et l'ABC. Intégré dans la prestigieuse Collection de l'Assemblée nationale du Québec à l'été 2023, le rapport a conduit la plupart des barreaux canadiens à mettre la santé et le mieux-être des professionnels du droit au sommet de leurs priorités stratégiques triennal (2021-2024) et les ordres professionnels à poser des actions concrètes pour améliorer la santé des professionnels du droit. La Pr^e Cadieux s'est vue octroyée le Prix Rayonnement en recherche 2023 de l'École de gestion pour l'impact de ce projet de recherche de longue haleine.



NATHALIE CADIEUX

Professeure responsable du projet

Pour en finir avec les cultures toxiques

Revue Gestion, 2024, n°1

Cynthia Mathieu et Rémi Labelle-Deraspe

Publié dans la revue Gestion de HEC Montréal, la seule revue francophone qui fait le pont entre la recherche universitaire et le monde des affaires. Cet article corédigé par le Pr Rémi Labelle-Deraspe aborde un sujet hélas d'actualité : les cultures toxiques en milieu de travail.

La publication démystifie les mécanismes qui contribuent au maintien de ces cultures toxiques au bénéfice des gestionnaires. Le Pr Labelle-Deraspe et sa collègue Cynthia Mathieu (UQTR) fournissent en outre des pistes de solution concrètes pour outiller les personnes responsables, à tous les niveaux des organisations, qui ont la difficile tâche de favoriser le développement d'une saine culture organisationnelle.



RÉMI LABELLE-DERASPE

Professeur et co-auteur de l'étude

LE FINANCEMENT DE LA RECHERCHE

La recherche en chiffres



LA PRÉPARATION DE LA RELÈVE

Diplômées et diplômés 2023-2024 (11)

Maîtrise en administration (M. Sc.)

- › David Arbour
- › Audrey Beauchamp
- › Marc-André Bélanger
- › Pierre-Alexandre Cyr
- › Kim Desmarais
- › Charles-William Doyon
- › Jessica Levasseur
- › Éveline Morin
- › Josiane Djiofack Tsague

Doctorat en administration (DBA)

- › Fabrice Anicet Dabire
- › John Rugira

Étudiantes et étudiants à la maîtrise en administration (M. Sc.) (14)

- › Sanou Badiane
- › Alex Campeau
- › Amira Driss
- › Sophie Forcier
- › Maude Gauthier
- › Nicolas Gendron
- › Laurence Guay
- › Céliane Laferrière
- › Alexandre Leblanc
- › Camille L'Hérault
- › Chloé Mercier-Noël
- › Marie-Louise Pomerleau
- › Xavier Raymond
- › Anthony Vandal

Étudiantes et étudiants au doctorat (32)

- › Roland Adjovi Sètonджи
- › Nadia Bakrim
- › Khalil Bechnani
- › Salma Benassila
- › Audrey Bethsa Camille
- › Annie Chaumont
- › Thierry Dago
- › Patrice Daneau
- › Martine Desir
- › Ibrahima II Diallo
- › Arash Faizabad
- › Jamel Gamra
- › Smith Djihoui Gnepa
- › Andrée-Anne Guesthier
- › Khadim Rassoul Gueye
- › Dominique Jolette
- › Sandra Lafleur
- › Danael Lambert
- › Frédéric Letullier
- › Alexandra Lorange
- › Khaoula Alaoui Mamoun
- › Justine Meunier
- › Lynn Mills
- › Carla Minozzo
- › Éveline Morin
- › Donat Mpunga
- › Ayokounle Nazif Orou Zime
- › Yacouba Ouattara
- › Anne-Julie Ouellet
- › Samuel St-Martin
- › Hermann Brice Tegninko Tamokoue
- › Ignanone Amina Wazoumi

Stagiaire de recherche au 1^{er} cycle (1)

- › Sarah-Maude Nadeau

LES BOURSES ÉTUDIANTES

du Centre Lemaire en gestion responsable

Grâce au don de la Famille Lemaire, les étudiantes et étudiants membres du Centre Lemaire sont admissibles à un généreux programme de bourses. Notre offre a été diversifiée en 2023-2024 afin de proposer un soutien significatif à la relève en recherche, du baccalauréat jusqu'au doctorat. Pour son tout premier concours, notre nouveau programme de bourse a permis de financer 5 étudiantes au potentiel prometteur! Félicitations aux récipiendaires!

Stage d'initiation à la recherche au 1^{er} cycle (5 000 \$)

Les stages d'initiation à la recherche visent à permettre aux personnes étudiantes au 1^{er} cycle de s'initier à la recherche sous la supervision d'un ou d'une professeure du Centre Lemaire.



SARAH-JEANNE NADEAU

Étudiante en environnement

Projet de stage : « L'interface entre l'économie circulaire et les entreprises »

Supervision : Pr^e Anne-Marie Corriveau (département de management et gestion des ressources humaines)

Bourse d'excellence à la maîtrise du Centre Lemaire (5 000 \$)

La bourse vise à soutenir l'excellence en recherche en aidant financièrement les meilleures candidatures à entreprendre ou à poursuivre un programme de maîtrise en recherche.



JACQUELINE NOËLLE SOPPO EKAME

Étudiante à la maîtrise en droit

Projet : « La sécurité humaine dans le contentieux des investissements des industries extractives en Afrique »

Direction de recherche : Kristine Plouffe-Malette (faculté de droit)



MAUDE GAUTHIER

Étudiante à la maîtrise en droit

Projet : « Les rapports de pouvoir dans les instances judiciaires de protection de la jeunesse »

Direction de recherche : Mélanie Bourassa Forcier (faculté de droit)

Bourse de recrutement au doctorat du Centre Lemaire (5 000 \$)

La bourse vise à favoriser le recrutement et à récompenser le potentiel en recherche d'un candidat, d'une candidate au doctorat.



LYNN MILLS

Étudiante au doctorat en administration (DBA)

Projet : « Comprendre le travail des préventionnistes en établissement et ses effets sur leur santé »

Direction de recherche : Pr^e Marie-Michelle Guoin (département de management et gestion des ressources humaines)

Bourse d'excellence au doctorat de l'École de gestion (20 000 \$/2 ans)

Le Centre Lemaire finance 1 bourse par année dans le cadre de ce programme géré par le vice-décanat à la recherche de l'École de gestion.



CARLA MINOZZO

Étudiante au doctorat en administration (DBA)

Projet : « Critique de l'éducation au développement durable dans les écoles de gestion »

Direction de recherche : Pr^e Sofiane Baba (département de management et gestion des ressources humaines)

LES ÉVÉNEMENTS SCIENTIFIQUES

Le Centre Lemaire a tenu plus d'une dizaine d'événement scientifiques en 2023-2024. Nos chercheuses et nos chercheurs se sont mobilisés pour offrir une gamme d'activités diversifiée allant l'organisation de congrès nationaux et de conférences publiques à l'organisation d'activités de formation de la relève en recherche et de séminaires méthodologiques. Dans la dernière année, nos événements ont attiré près de 400 personnes. Quelques-uns de nos événements-phares sont reproduits ci-dessous.

3^e conférence annuelle sur la gestion financière durable et appliquée : Intégrer les facteurs ESG dans la décision d'investissement

3 mai 2024

Le Groupe de recherche en finance responsable (GReFA), dont plusieurs chercheurs et chercheuses sont membres du Centre Lemaire, ont tenu leur troisième conférence sur la Gestion Financière Durable et Appliquée le 3 mai 2024 dernier. La conférence a réuni plus de 35 membres de la communauté de recherche en finance de plusieurs universités et pays qui ont présenté les plus récentes avancées dans le domaine et ont discuté des enjeux actuels de la finance durable et appliquée.



CONFÉRENCE D'OUVERTURE

du Professeur Grzegorz
Trojanowski (U. of Exeter)

Un groupe de rédaction pour soutenir les personnes étudiantes dans la préparation de leurs demandes de bourses aux cycles supérieurs

Août-octobre 2023

Pas d'études aux cycles supérieurs sans financement... et, bien souvent, pas de financement sans demande de bourse étudiante! Pourtant, ces demandes de bourses sont complexes à rédiger et les personnes étudiantes se sentent mal outillées pour le faire. Pour une deuxième année consécutive, le Centre Lemaire a tenu son groupe de rédaction pour les bourses étudiantes! Très apprécié par nos membres étudiants, le groupe de rédaction a rassemblé près d'une douzaine de personnes, dont trois se sont vues octroyées une bourse d'un grand organisme fédéral ou provincial au terme du processus!



LE GROUPE DE RÉDACTION ÉTUDIANT DU CENTRE LEMAIRE

Audrée Bethsa Camille, récipiendaire d'une bourse de recherche du Fonds de recherche du Québec

(Image de gauche)

Le groupe de rédaction en action

(Image de droite)

Un programme double avec Marine de Ridder (Chaire sur les pratiques managériales innovantes, Belgique)

20 et 21 novembre 2023

Le Centre Lemaire en gestion responsable avait la chance de recevoir Marine de Ridder, enseignante-chercheuse à l'ICHEC Bruxelles Management School et postdoctorante à la Chaire de recherche en pratiques managériales innovantes, pour un programme double.

Le 20 septembre, le Mme de Ridder et la Pr^e Geneviève Robert-Huot ont animé un midi-pédagogique sur l'importante question du *Développement de la réflexivité chez les étudiantes et les étudiants universitaires*. Le 21 septembre, Mme de Ridder a offert aux étudiantes et aux étudiants de la maîtrise en administration, concentration Intervention et changement organisationnel une conférence sur le thème *La conduite du changement : L'apport des approches de la gestion responsable as-practice*, pour laquelle plus de 35 personnes se sont déplacées!



MARINE DE RIDDER

Enseignante-chercheuse
à l'ICHEC Bruxelles

LES NOUVEAUX PROJETS

financés en 2023-2024

Cartographier la lutte contre le travail forcé dans les chaînes de production : analyse croisée et comparée des normes juridiques américaines, australiennes, britanniques et canadiennes

Chercheuse : Kristine Plouffe-Malette, faculté de droit

Financement : Subvention FRQSC Soutien à la recherche pour la relève professorale, 2024-2027, 44 896 \$

Chaire de recherche sur les stratégies *net zero* et le *cycle de vie*

Chercheurs : Marie-Luc Arpin (département de management et gestion des ressources humaines) et Ben Amor (département de génie civil)

Financement : Grande campagne de l'Université de Sherbrooke, 2024-2029, 500 000 \$

Consortium doctoral 2024 de l'ASAC : Développer les compétences et l'insertion professionnelles des futurs titulaires de doctorat en administration

Chercheurs : Claudia Champagne (département de finance), Sofiane Baba (département de management et gestion des ressources humaines) et Elaine Mosconi (département des systèmes d'information et méthodes quantitatives de gestion)

Financement : Subvention Connexion (CRSH), 2024-2025, 23 274 \$

Création d'un produit d'avance de commissions

Chercheur : Frank Coggins (département de finance)

Financement : Subvention Mitacs (Groupe Custeau), 2024, 15 000 \$

Étude d'un système de reconnaissance professionnelle en évaluation environnementale (SRP)

Chercheur : Jean Cadieux (département des systèmes d'information et méthodes quantitatives de gestion)

Financement : Subvention Mitacs (Association québécoise pour l'évaluation d'impacts), 2024, 15 000 \$

Fostering diversity 'In' and 'Up' : Selective Incivility Disrupts Marginalized Employees' Social Networks

Chercheurs : Rémi Labelle-Deraspe (département de management et gestion des ressources humaines) et Dana Kabat-Farr (Dalhousie University)

Financement : Subvention Développement Savoir (CRSH), 2023-2025, 67 957 \$

Perceptions de la durabilité des entreprises et levier de financement des projets verts

Chercheur : Anastassios Gentzoglanis, département de finance
Financement : Subvention institutionnelle (CRSH), 2024-2025, 4 100 \$

Pôle de recherche sur l'excellence managériale dans les services de la santé (PREMSS)

Chercheur : Pierre-Luc Fournier (département des systèmes d'information et méthodes quantitatives de gestion (SIMQG))
Financement : CIUSSS de l'Estrie-CHUS, 2024-2029, 825 500 \$

Protéger la santé des jeunes avocats québécois pour pérenniser l'avenir de la profession

Chercheurs : Nathalie Cadieux (chercheuse principale), Marie-Michelle Guoin, Geneviève Robert-Huot, Rémi Labelle Deraspe (département de management et gestion des ressources humaines) et Jean Cadieux (département des systèmes d'information et méthodes quantitatives de gestion)
Financement : Subvention Engagement partenarial (CRSH) et Jeune Barreau de Montréal (JBM), 2024-2025, 60 293 \$

Reconnaissance institutionnelle du Centre Lemaire en gestion responsable

Chercheur : Marie-Michelle Gouin et collègues

Financement : Programme de reconnaissance des centres institutionnels, Université de Sherbrooke, 2024-2027, 120 000 \$

Situation de l'emploi et organisation du travail chez les juges de nomination fédérale

Chercheurs : Nathalie Cadieux (chercheuse principale), Marie-Michelle Gouin, Geneviève Robert-Huot, Rémi Labelle Deraspe, Jacqueline Dahan (département de management et gestion des ressources humaines), Florence Guiliani (département d'entrepreneuriat) et Jean Cadieux (département des systèmes d'information et méthodes quantitatives de gestion)

Financement : Conseil de la magistrature du Canada, 2024-2026, 242 835 \$

Une application de l'intelligence artificielle en investissement responsable : la prévision d'événements médiatiques néfastes pour la réputation de la firme

Chercheurs : Frank Coggins, Keven Bluteau et Anne Mackay (département de finance)

Financement : Subvention Mitacs (Caisse de dépôt et placement du Québec), 2024, 15 000 \$



PROGRAMME D'INTERVENTION DANS LA COMMUNAUTÉ

POUR UN ENGAGEMENT DANS
LA COMMUNAUTÉ

Présenté par :



LES INTERVENTIONS

Depuis notre naissance en 2020, le PIC aura permis à 2331 étudiantes et étudiants du cours : « Moi, gestionnaire socialement responsable » de réaliser 431 mandats auprès de 165 partenaires de l'Estrie et de la Montérégie, du milieu rural et du milieu urbain, en français et en anglais

Le PIC atteint actuellement sa vitesse de croisière.

Bien que les démarches de promotion et de réseautage menées par la coordination se poursuivent sur les 2 territoires de l'Estrie et de la Montérégie, la réputation du programme le précède désormais.

En effet, nous pouvons compter sur nos partenaires fidèles, qui comprennent de mieux en mieux les échéanciers et dates de tombées pour préciser leurs besoins et les nouveaux partenaires doivent souvent réserver, parfois jusqu'à une année d'avance, pour pouvoir trouver une équipe étudiante disponible.

Nos actuels partenaires sont nos meilleurs ambassadeurs et nous sommes bien fiers de les voir contribuer à l'essor et au rayonnement du PIC du Centre Lemaire en particulier et de l'École de gestion dans sa globalité.



LA MOYENNE GÉNÉRALE DE SATISFACTION



Une
moyenne
générale

de
79%

basée sur
5
indicateurs
d'impact.

LES RÉALISATIONS 2024

L'apéro PIC

Le 11 juin 2024 a eu lieu le 3^e apéro PIC qui a réuni 90 participant.es, provenant de l'Estrie et de la Montérégie. L'événement s'est déroulé dans nos nouveaux bureaux au Quartier Général de l'Entrepreneuriat au centre-ville de Sherbrooke.

Plusieurs personnalités politiques de tous les paliers de gouvernement étaient présentes ainsi que Promutuel Assurance Centre Sud, notre commanditaire, et un de nos deux donateurs, Sébastien Morin d'Immex Société Immobilière. Mme Lemaire, notre autre donatrice de la Fondation Famille Lemaire, n'a pas pu être présente.

Cette année encore, ce fut un événement qui a réussi à mobiliser les partenaires et à développer leur sentiment d'appartenance à la communauté de pratique qu'est le PIC.

Lors de cet événement reconnaissance, nous avons poursuivi la tradition de remercier nos partenaires en leur offrant cette fois, des œuvres artistiques réalisées par 2 femmes immigrantes



L'APÉRO PIC

11 juin 2024



OEUVRES ARTISTIQUES

Serge Ranger (SANC), Danny Roy (Recupex)
et Kevin Bombardier (Valcourt 2030)

(De gauche à droite)

originaires de Colombie, Maria Inés Maldonado – C. Alicia Castro, qui ensemble ont peint des œuvres représentant chacune une valeur et qualité différente qu'on associe généralement à un tissu social serré.

L'événement a également permis de mettre à l'honneur nos étudiantes anciennes et actuelles. En effet, Mme Ana Paradis qui a joué le rôle d'hôtesse de cérémonie, lors de cet apéro, était une étudiante de la toute première cohorte du PIC de 2020 et est aujourd'hui, partenaire du PIC. Nous avons également pu entendre 3 étudiantes ayant participé à un des labos PIC, cette année, témoigner de leur expérience marquante, Mmes Audrey Cléroux, Arianne Gagné-Brossard et Ophélie Poulin.



NOS ÉTUDIANTES ANCIENNES ET ACTUELLES

Ana Paradis, Ophélie Poulin, Audrey Cléroux et Arianne Gagné-Brossard

(De gauche à droite sur la scène)

Le projet pilote : Les Labos PIC

8 Labos : 8 enjeux de société

Par ailleurs, le projet pilote des Labos PIC, démarré à l'hiver 2023, arrive bientôt à terme.

Pour rappel, 8 organisations se sont engagées sur 2 ans pour devenir des laboratoires étudiants dans lesquels 6 équipes étudiantes par labo se sont relayées pour les aider à réaliser une expérimentation autour d'un enjeu social d'actualité.

Par ailleurs, les 8 gestionnaires de ces organisations ont tous contribué à la structuration, aux ajustements et à l'évaluation de ce projet pilote et participé à 7 rencontres d'une demi-journée pour échanger, tester et sélectionner collectivement les outils et pratiques pertinentes.

La coordination a également effectué 3 suivis individuels par année avec chacune des organisations.

Quelques chiffres pour les 2 ans pilote

1080 heures de travail étudiant
ont été investies par labo en 2 ans

8640 heures de travail étudiant
ont été investies sur 2 ans dans les 8 labos PIC

16 heures de rencontres de prospection et d'idéation
entre la coordination et les professeures responsables et/ou les labos

21 heures de rencontres du comité pilote
organisées et animées par la coordination

48 heures de suivi individuels des labos
par la coordination (3/organisation/année)

Résultats, diffusion et pérennisation

Les résultats de ce projet pilote qui arrive à terme, sont bien présents autant en termes d'objectifs atteints, de livrables finaux qu'en termes de satisfaction de partenaires.

8 enjeux ont donc été répondus avec 8 solutions proposées, 4 offertes clés en main aux partenaires et 4 à l'étape de prototypage.

Des vidéos bilan sont actuellement en tournage et pourront être diffusées lors de l'Apéro PIC 2025.



Développer un projet qui permettrait de maintenir les personnes âgées à domicile

Les différentes équipes étudiantes ont monté une escouade intergénérationnelle de bricoleurs avec échange de savoirs: les aînés enseignent aux jeunes des menus travaux avec l'objectif que les jeunes s'investissent ensuite à aider les aînés à rester chez eux et les jeunes en échange reçoivent des heures Accorderie (covoiturage, aide à cuisiner, correction)



Développer la capacité d'agir et des femmes en grande précarité de la Maison Margot

Les différentes équipes étudiantes ont construit des partenariats et permis la réalisation de certaines activités pédagogiques et de stages avec différentes facultés pour faire bénéficier les femmes de compétences et savoir-faire pertinents



Développer un lien avec l'UdS de manière à utiliser le cinéma comme outil pédagogique

Les différentes équipes étudiantes ont monté un projet pour réaliser une semaine d'activités, les Midi-Cinéma, dans trois différentes facultés de l'Université de Sherbrooke soit l'École de gestion, la Faculté d'éducation ainsi que la Faculté des lettres et sciences humaines. Des professeurs intéressés ont été identifiés



Développer un projet qui permettrait de favoriser l'implication civique jeunesse

Les différentes équipes étudiantes ont monté un projet pour développer un Mois de la jeunesse avec des activités réalisées par et pour les jeunes, en collaboration avec les organismes en place



Développer un modèle de processus démocratique innovant en contexte rural

Les équipes étudiantes ont élaboré et mis en oeuvre des actions concrètes visant à stimuler la participation citoyenne (plus grande transparence des processus décisionnels, des modalités originales d'engagement, des espaces de dialogue entre la communauté et les élu-es et des modalités souples de consultation).



Proposer des formules favorisant la mixité et l'inclusion sociale au QG de l'entrepreneuriat

Les différentes équipes étudiantes ont construit une offre d'activités concrètes d'intégration et d'appropriation participatives des espaces du QG ainsi que des principes de cohabitation et des règles de vivre ensemble avec le milieu.



Développer un projet alimentaire social autour de la cuisine de Croquarium

Il a été proposé par les différentes équipes étudiantes des formules et activités pour une cuisine de transformation pour les producteurs, une cuisine- ateliers pour les jeunes et familles et un service de prêt à manger Croquarium. La cuisine sera opérationnelle dès novembre



Favoriser l'innovation responsable en milieu rural

Les différentes équipes étudiantes ont développé des outils concrets, pour l'espace entrepreneurial Gym A21, qui outillent les porteurs de projets du territoire à intégrer des pratiques plus inclusives et qui accélèrent l'acquisition de connaissances sur l'inclusion et la mise en œuvre de nouvelles pratiques responsables au sein de la MRC

Les Labos PIC : innovation sociale

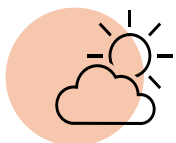
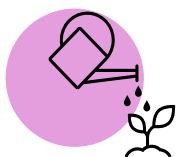
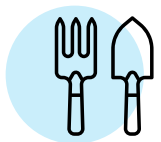
D'autre part, le projet des Labos PIC a fait l'objet d'une étude par Danaël Lambert, doctorant de l'École de gestion, également enseignant du cours « Moi, gestionnaire socialement responsable », dans le cadre d'un mandat qui lui a été donné par le PIC.

Après avoir présenté un tour d'horizon des initiatives similaires au Québec et dans le monde et analysé le modèle des labos PIC sous différents angles, l'auteur confirme ainsi que « concrètement, les Labos PIC correspondent à une innovation sociale », en termes de durée de collaboration et d'intervention, d'ampleur de l'impact, du volume d'étudiants impliqués et de l'engagement soutenu des partenaires.

C'est d'ailleurs comme innovation sociale, que le projet des Labos PIC a fait l'objet de présentations lors de 2 événements distincts :

- Le 8 février à l'événement : Favoriser l'innovation via l'apprentissage intégré au travail (AIT) et
- le 19 septembre à la « Journée de l'innovation sociale en Estrie ».

Si les choses continuent à se dérouler tel que prévu, une deuxième cohorte de labos PIC devrait démarrer en 2026.



PROSPECTION

2021

- OPPORTUNITÉ ET VALIDATION DE L'INTÉRÊT
- IDENTIFICATION DES ENJEUX

2022

- CO CONSTRUCTION D'UNE VISION COMMUNE
- PLAN D'ACTION

EXPÉRIMENTATION ET ÉVALUATION

2023-2024

IDENTIFICATION D'INDICATEURS COMMUNS D'ÉVALUATION
ET DE COMMUNICATION

2023-2024

- ÉCHANGES DE BONNES PRATIQUES/OUTILS/SUIVI
- ÉVALUATION EN CONTINU

DIFFUSION

2024

- IDENTIFICATION DES STRATÉGIES DE DIFFUSION DES RÉSULTATS
- BILAN EN VIDÉOS
- ÉTUDE DOCTORALE SUR LE PROCESSUS DES LABOS PIC

2025

- MODÉLISATION
- DIFFUSION

ANCRAGE

2026

DÉMARRAGE PRÉVU DE LA COHORTE 2

LE FINANCEMENT

En plus de notre commanditaire officiel, Promutuel Assurance Centre-Sud, qui vient de renouveler l'entente pour 3 ans, nous avons le plaisir d'avoir une nouvelle entente de commandites avec la Fondation Caritas qui finance nos 8 vidéos bilan des labos PIC. L'entente est actuellement en cours.

Par ailleurs, le cumulatif des membership rejoint 37 308 \$.

Ce coussin de sécurité que nous avons créé, grâce à nos partenaires, nous permet une marge de manœuvre lorsqu'il s'agit de faire appel à l'expertise de certains professionnels ou d'organiser et animer des rencontres comme cela a été le cas pour les rencontres des Labos PIC.

DÉPART ET NOUVELLE ARRIVÉE

La fin de 2024 est marquée par le départ de la P^{re} Isabelle Létourneau, co responsable du cours ADM 651 : « Moi, gestionnaire socialement responsable », à l'Université française de l'Ontario. Nous tenons à saluer l'immense travail qu'elle a effectué en mettant sur pied le cours : « Moi, gestionnaire socialement responsable » et en étant responsable d'une dizaine de chargé.es de cours pendant 4 ans, tout en travaillant en étroite collaboration avec la coordinatrice du PIC.

Nous saluons également l'arrivée du Pr Claude-André Guillotte, directeur de l'Institut de recherche et d'éducation pour les coopératives et les mutuelles de l'Université de Sherbrooke qui sera dorénavant co responsable du cours avec la P^{re} Marie-Luc Arpin.

LES TÉMOIGNAGES LABOS-PIC

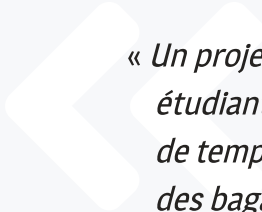
« Le labo PIC a fait avancer le dossier, a augmenté notre connaissance de l'université. A créé de nouveaux ateliers qui n'existaient pas avant. Ça a clairement libéré le temps du personnel parce que ça n'aurait pas été un projet qu'on aurait fait nous-mêmes, on n'aurait pas eu les ressources. Les ateliers ont permis d'aider les femmes en situation de vulnérabilité dans leur cheminement, de reprendre le pouvoir sur leur vie. 1 atelier avec la faculté de droit a déjà eu lieu et a permis de les outiller sur leurs droits. La table de quartier va prendre les mêmes ateliers pour leurs usagers et usagères (le projet a déjà fait des petits). 3 étudiantes sont déjà venues témoigner lors d'un événement de ce que ça a brassé en elles et on a clairement eu un effet sur leur conscientisation sociale. »

– Denise Godbout, Habitations l'Équerre

« L'apport du groupe d'étudiants a été primordiale, puisque nous avons besoin d'une expertise comme celle-ci pour ce projet et nous aider à atteindre nos objectifs à moyen terme. »

« Grâce au focus group et l'analyse fait par les étudiants lors du dernier mandat, nous pouvons connaître les opinions des collaborateurs au sujet de l'implantation d'un tel projet à l'UdS. L'exercice nous a permis de collecter des données subjectives très intéressantes. Nous avons un modèle d'événement qui a été proposé par les étudiants après l'analyse des résultats. Aussi, le mandat a permis aux étudiants de connaître l'organisation du FCMS et de connaître les réalités des OBNL du milieu culturel, notamment des réalités financières. Aussi, le travail étudiant a contribué à tisser des liens avec les OBNL du milieu.»

– Carolina Lopez, FCMS



« Un projet c'est du long terme et ça peut être complexe. Avoir l'opportunité de le faire, avec des étudiants, sur 2 ans, ça nous permet de construire quelque chose de solide. Nous, on manque de temps, de ressources et de connaissances. Avoir des étudiants qui ont des connaissances, des bagages mixtes parce qu'ils viennent de différents départements, ça nous fait réfléchir à comment optimiser et décupler les bénéfices sur l'ensemble des parties prenantes, ça nous amène des dimensions et des perspectives auxquelles on n'avait pas pensé et qu'on n'aurait pas eu l'occasion d'explorer. »

– **Christelle Lefèvre, conseillère municipale, Ville de Sherbrooke**

« Le travail final permettra de nourrir adéquatement le comité thématique de la Table de concertation jeunesse qui travaille actuellement sur la création d'un Mois de la jeunesse. »

« N'ayant pas personnellement la compétence de développer une stratégie de communication, il a été intéressant d'avoir cet outil, mais surtout qu'il soit conçu par des jeunes (public cible). »

– **Frédéric Ross, Ville de Sherbrooke**

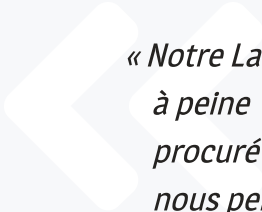
« Les enquêtes menées par les étudiants ont très bien mis le cadre sur ce à quoi nous devons faire attention dans les mises en œuvre de certains projets. »

« Le mandat nous a permis de générer de l'information sur les besoins, intérêt et moyens financiers spécifiques des clientèles famille et milieux éducatifs en regard aux services qui seront offerts par la Maison Croquarium. »

« Réaliser ce type d'étude de marché exige beaucoup de temps. L'étude nous a permis de connaître les besoins, possibilités et projets de personnes issues de communautés culturelles intéressées à louer les cuisines. »

– **Martine David, Croquarium**





« Notre Labo PIC nous a permis d'implanter des changements dans notre organisation après à peine 2 mois alors que ça nous aurait pris plusieurs mois, seuls, à le faire. Ils nous ont donc procuré une rapidité dans l'implantation mais nous ont aussi fourni des documents solides qui nous permettent de gagner en crédibilité. »

– Johanie Laverdière, MRC des Sources

« A permis : meilleure compréhension des activités en place, des besoins, nœuds, des aspects à améliorer. Sensibilisation de la population et des élus sur le sujet. Élaboration de pistes d'action concrètes pour les suites. »

– Joël Nadeau, Municipalité St-Camille

« Ça nous a permis mieux comprendre les intérêts des jeunes et d'adapter nos services et notre approche afin de mieux les rejoindre. »

« Le labo PIC a permis de développer un projet d'Escouade de bricoleurs de l'Accorderie dans le cadre duquel des aînés transmettront leur savoir au niveau des menus travaux aux jeunes. Par ailleurs, les étudiants qui ont mené le mandat ont été sensibilisés à la réalité des aînés et ont réfléchi à des solutions pour favoriser l'entraide entre les générations. »

– Catherine Larouche, Accorderie



LES PARTENAIRES

Partenaires financiers

*Partenaire principal
du Centre Lemaire*



FFL Fondation
famille
Lemaire

*Partenaire présentateur
du Programme d'intervention
dans la communauté (PIC)*



 **IMMEX**
SOCIÉTÉ IMMOBILIÈRE

Partenaire événementiel



PROMUTUEL
ASSURANCE
CENTRE-SUD

Partenaires du milieu

- › Accès Entreprise Beauharnois Salaberry
- › Accorderie
- › Action Marie-Reine
- › Agrégat
- › Alliance sherbrookoise
- › Animation Centre-Ville Sherbrooke
- › API Enfance
- › Ascot en santé (AES)
- › Association pour la protection et la valorisation du Boisé Ascot-Lennox
- › Auberge Source Soleil
- › Au Pont de bois
- › Banque alimentaire Memphrémagog
- › Baobab café
- › Bibliothèque de Lennoxville
- › Bureau estrien de l'audiovisuel et du multimédia (BEAM)
- › CAE Memphremagog
- › Carrefour Accès Loisirs
- › Carrefour de solidarité internationale
- › Carrefour Jeunesse Emploi (CJE) de Sherbrooke
- › CDC Coaticook
- › CDC du Granit
- › CDC Haute-Yamaska
- › CDC Haut-Saint-François
- › CDC Jardins de Napierville
- › CDC Longueuil
- › CDC Marguerite-D'Youville
- › CDC Memphrémagog
- › CDC Sherbrooke
- › CDC Vallée-du-Richelieu
- › CDRQ Estrie et Montérégie
- › Centre d'écoinitiatives populaires
- › Chèves des montagnes
- › CLD Brome-Missisquoi
- › CLD du Haut-Saint-François
- › Clinique médicale de Coaticook
- › Centre corps, âme et esprit
- › Centre culturel Pierre Gobeil

- › Centre d'action bénévole de Sherbrooke
- › Centre d'action bénévole du grand Châteauguay
- › Centre d'action bénévole St-Jean sur Richelieu
- › Centre d'éducation populaire (CEP)
- › Centre de bénévolat d'Acton Vale
- › Centre de crise et de prévention du suicide du Haut-Richelieu-Rouville
- › Centre de dépannage Marguerite Dubois
- › Centre local de développement Val-Saint-François
- › Centre Multi Loisirs Sherbrooke
- › Centre national de cyclisme de Bromont
- › Chemin des Cantons
- › Club des jeunes entrepreneurs de demain
- › Collège Champlain Lennoxville
- › Colonie Sainte-Jeanne d'Arc
- › Commerce Sherbrooke
- › Comité art et culture Jacques-Cartier
- › Comité vie de quartier Nord (CVQN)
- › Concertation Horizon
- › Conseil de l'environnement
- › Conseil de la culture de l'Estrie
- › Conseil québécois de la coopération et de la mutualité
- › Consortium de ressources et d'expertises coopératives
- › Coop Alentour
- › Coop Csur
- › Coop de l'Université de Sherbrooke
- › Coop du Cégep de Sherbrooke
- › Coop l'Autre-Toit
- › Corporation de l'Ardoise
- › Corps bruyants
- › Croquarium
- › Cuisine collective le Blé d'Or
- › De Cause à effets
- › Destination Sherbrooke
- › Écho-Logique

- › Entreprendre Sherbrooke
- › Estrie Aide
- › Famille espoir
- › Fédération de la relève agricole du Québec
- › Fédération des coops d'habitation de l'Estrie (FCHE)
- › Fédération régionale des OSBL d'habitation de la Montérégie et de l'Estrie (FROHME)
- › Festival cinéma du monde de Sherbrooke
- › Festival des traditions du monde de Sherbrooke
- › Festival et événements verts de l'Estrie (FEVE)
- › Fondation de la Maison au diapason
- › Fondation Dixville
- › Fondation Trains de nuit
- › Gracevillage
- › Granby industriel
- › L'Autre Rive
- › L'Arc-en-ciel des Seigneuries
- › La Chiffonière
- › La Cordée
- › La Forêt qui marche
- › La Grande Table
- › La Ruche
- › La Tribune
- › Le Houppier
- › Le Quartier des affaires
- › Lennoxville and District Community Aid
- › Les Amis des Sentiers de Bromont
- › Les Habitations l'Équerre
- › Les Jardins de la Terre
- › Maison de la famille de la MRC de Coaticook
- › Maison des arts et de la culture de Brompton
- › Marché de la gare
- › Moisson Estrie
- › Mon Shack
- › Montérégie économique

- › Moulin à laine d'Ulverton
- › MRC de Coaticook
- › MRC de Memphrémagog
- › MRC de la Vallée-du-Richelieu
- › MRC des Sources
- › MRC du Roussillon
- › MRC du Val-Saint-François
- › Municipalité de Bolton Est
- › Municipalité de Hatley
- › Municipalité de St-Camille
- › Municipalité de Saint-François-Xavier-de-Brompton
- › Municipalité de Stornoway
- › Municipalité de Stratford
- › Municipalité de Weedon
- › Musée de l'Ardoise
- › Musée de la nature et des sciences de Sherbrooke
- › Musée des beaux-arts de Sherbrooke
- › Nourri-Source
- › Nouvelles Racines
- › Observatoire estrien du développement des communautés
- › Office Municipal d'Habitation (OMH) du Val-Saint-François
- › Pleins Rayons
- › Pôle d'économie sociale de la Vallée du Haut St-Laurent
- › Pôle d'économie sociale de Longueuil
- › Pôle de l'entrepreneuriat collectif - Est de la Montérégie
- › Pôle de l'entrepreneuriat collectif - Estrie
- › Priorité emploi
- › Probex
- › Quartier Artisan
- › Radio Acton
- › Rappel
- › Récupex
- › RÉFIPS Amériques
- › Regroupement des CPE des Cantons-de-l'Est

- › Ressources-Femmes de la région d'Acton
- › Richmond Regional High School & St. Francis Elementary School
- › SADC région de Mégantic
- › SAGE Innovation
- › Santé mentale Québec
- › Secours amitié Estrie
- › Service d'aide aux néocanadiens
- › Sherbrooke Innopole
- › Sherbrooke ville en santé
- › Société de gestion du Parc du Lac Aylmer
- › Société des Parcs industriels Sorel-Tracy - SPIST
- › Solidarité populaire Estrie
- › Théâtre des petites lanternes
- › Théâtre Granada
- › TQ4 Saisons
- › TVR-9
- › Tourisme Cantons de l'Est
- › Université dans la nature
- › Uplands
- › Valcourt 2030
- › Villa Pierrot
- › Ville de Lac Brome
- › Ville de Longueuil
- › Ville de Lac-Mégantic
- › Ville de Magog
- › Ville de Richmond
- › Ville de Sherbrooke
- › Ville de Val-Des-Sources
- › Université Bishop's
- › Vision attractivité



UDS École
de gestion

UDS Université de
Sherbrooke